

**Opinia nr 01/01/2026**

z dnia 24.01.2026 r.

Dotyczy: oszacowanie aktualnej wartości rynkowej.  
Rzecznawca: mgr Sebastian Kurmanowski RS001444,  
uprawnienie AutoConsulting nr 1234.

**Przedmiot wyceny:** Jacht motorowy rekreacyjny NAUTINER 40 AFT CABIN.



## 1. DANE FORMALNO-PRAWNE.

### 1.1. Zleceniodawca.

VB Leasing S.A w restrukturyzacji  
ul. Fabryczna 6  
53-609 Wrocław

### 1.2. Zleceniobiorca.

Fabryka Wycen Sp. z o.o.  
ul. Nugat 7/57  
02-776 Warszawa  
NIP: 951-251-23-86  
REGON: 387866403

### 1.3. Uwarunkowania prawne i formalne wyceny.

- Zlecenie zleceniodawcy z dnia 08.01.2026 r.
- Ustawa o gospodarce nieruchomościami (Dz.U. z 11.08.1997 r. Nr 115 art.174).
- Rozporządzenie Ministra Finansów z dnia 20.01.1995 r. w sprawie amortyzacji środków trwałych (Dz.U. Nr 7).
- Ustawa o rachunkowości z dnia 29.09.1994 r. (Dz. U. Nr 121).
- Ustawa z dnia 23.04.1964 r. Kodeks Cywilny (Dz.U. Nr 1).
- Rozporządzenie Ministra Przekształceń Własnościowych z 20.11.1991 r. (Dz.U. 2/91).
- Kodeks postępowania administracyjnego – Ustawa z dnia 14.06.1960 r. (Dz.U. Nr 9).

### 1.4. Źródła informacji.

- Informacje o środkach technicznych na rynku wtórnym – komisje, przetargi, prasa specjalistyczna, informacje internetowe.
- Informacje o cenie nowych, porównywalnych środków technicznych – informacje internetowe, cennik maszyn i urządzeń BISTYP, WACETOB, PIMR.
- Podstawowe charakterystyki techniczno-funkcjonalne wycenianego środka technicznego – literatura specjalistyczna, instrukcje obsługi, katalogi maszyn, informacje internetowe.
- Oględziny przedmiotu wyceny oraz udostępnione dokumenty.

### 1.5. Podstawy metodologiczne wyceny.

- *Standardy zawodowe rzeczoznawców majątkowych*, Polska Federacja Stowarzyszeń Rzeczoznawców Majątkowych, Warszawa 1995 r.
- *Podstawy wyceny wartości środków technicznych*, T. Klimek, Wydawnictwo BOMIS Press, Poznań 2003 r.
- *Vademecum Wyceny Maszyn i Urządzeń*, H. Macniak, Z. Makowicz, Ośrodek Doradztwa i Doskonalenia Kadr, Gdańsk 1998 r.
- *Wycena Maszyn i Urządzeń*, T. Klimek, Stowarzyszenie Rzeczoznawców Majątkowych w Katowicach, Katowice 1995 r.
- *Szacowanie wartości środków i megalukadów technicznych*, T. Klimek, Wydawnictwo Fundacja BOMIS, Poznań 2020 r.
- *Wycena maszyn i urządzeń*, J. Napiórkowski, ZCO, Zielona Góra 2001r.

**1.6. Przedmiot wyceny.**

Jacht motorowy rekreacyjny NAUTINER 40 AFT CABIN.

Szczegółową charakterystykę przedmiotu wyceny przedstawiono w punkcie 3.

**1.7. Data i miejsce oględzin.**

21.01.2026 r. Famat Serwis Sp. z o.o. Słomczyn, ul. Metalowa 10, 05-600 Grójec.

**1.8. Zakres i cel wyceny.**

Wycena obejmuje w swoim zakresie oszacowanie wartości rynkowej przedmiotu wyceny jako podstawy ceny wywoławczej na przetargu, aukcji, licytacji.

**2. DATY ISTOTNE DLA CZYNNOŚCI OSZACOWANIA PRZEDMIOTU WYCENY.**

- Data sporządzenia wyceny: 24.01.2026 r.
- Data, na którą określono wartość środka technicznego: 24.01.2026 r.
- Data oględzin i badań środka technicznego: 21.01.2026 r.

**3. CHARAKTERYSTYKA OGÓLNA PRZEDMIOTU WYCENY.****3.1. Dane techniczno-identyfikacyjne.**

Symbol klasyfikacji rodzajowej środków trwałych (KŚT): Grupa 7. Podgrupa 77. Tabor pływający.	
<b>Parametry techniczne</b>	
Nazwa	<b>Jacht motorowy rekreacyjny</b>
Typ	<b>NAUTINER 40 AFT CABIN</b>
Rok budowy	<b>2012</b> (na podstawie Certyfikatu Jachtowego)
Budowniczy	<b>NAUTINER YACHTS Sp. z o.o. Giżycko</b>
Nr identyfikacyjny kadłuba (HIN)	<b>PL-NAYN456CB211</b> (na podstawie tabliczki znamionowej)
Nr rejestracyjny	<b>POL 12572</b>
Nazwa	<b>FLUCTUS II</b>
Załoga	Maks. 8 osób
Długość x szerokość (m)	11,5 x 3,5
Wysokość boczna (m)	2,85
Maksymalne obciążenie (kg)	950
Moc silnika (kW/HP)	31/42 (3000 rpm)
Liczba motogodzin (mth)	Brak danych
Typ silnika	wbudowany
Silnik producent/model	Craftsman Marine typ CM4.42 diesel, nr seryjny A4844 (na podstawie tabliczki znamionowej)
Kategoria projektowa	C
Maksymalne/minimalne zanurzenie (m)	0,75
Przeznaczenie	śródlądowy
Materiał główny kadłuba	laminat PS GRP (Glass Reinforced Plastic)
Kolor	Kadłub w kolorze bordowym, pokład w kolorze białym

**Główne elementy wyposażenia:**

Relingi (uchwyty) zamontowane na pokładzie;  
Koło sterowe;  
Ster strumieniowy;  
Panel sterowania sterem strumieniowym Craftsman Marine;  
Panel sterowania silnika Craftsman Marine;  
Wyświetlacz Raymarine;  
Szperacz z panelem sterowania;  
Drabinka rufowa;  
Platforma rufowa;  
Zabudowa wnętrza jachtu z drewna i materiału drewnopochodnego, w kolorze mahoń, wykładzina dywanowa, oświetlenie;  
2 sypialnie z oddzielnymi kabinami sanitarnymi (WC, prysznic, umywalka);  
Kambuz;  
Messa;  
Kuchenka gazowa 2-palnikowa Dometic ze szklaną pokrywą;  
Zlewozmywak 1-komorowy,  
Lodówka Dometic Waeco;  
Radio/CD Pioneer, głośniki;  
Ogrzewanie Webasto AIR TOP EVO M;  
Ładowarka akumulatorowa Victron Energy Centaur 12/60;  
Instalacja elektryczna;  
Instalacja wodno-kanalizacyjna.

*źródło: tabliczka znamionowa, oględziny środka technicznego, udostępniona dokumentacja*

**Działanie i zastosowanie.**

Rekreacyjny jacht motorowy. Jednostka zaprojektowane do rejsów po zalewach, rzekach, jeziorach i kanałach.

Jacht spacerowy (Houseboat) przeznaczony do rekreacji, wędkowania, turystyki.

**Opis stanu technicznego.**

Ogólny stan techniczny wizualny dostateczny.

Oględziny na placu sprzętu poleasingowego.

- Jednostka pływająca długotrwale wyłączona z użytkowania (od grudnia 2020r.), przechowywana w miejscu niezabezpieczonym przed działaniem czynników atmosferycznych;
- Podczas oględzin nie uruchamiano silnika (brak kluczyka stacyjki, akumulatory rozładowane);
- Brak możliwości weryfikacji funkcjonalności instalacji elektrycznej, wodnej itp. oraz potwierdzenia kompletności wyposażenia;
- Oględziny przeprowadzono w trudnych warunkach pogodowych, w temp. -8°C, jacht pokryty warstwą zalegającego śniegu;
- Badanie środka technicznego przeprowadzono metodą organoleptyczną;  
Kadłub/pokład: widoczne zanieczyszczenia, zarysowania i przetarcia powierzchni, ubytki powłoki lakierowej;  
Deska rozdzielcza, koło sterowe oraz elementy drewniane na pokładzie z widocznymi uszkodzeniami, wynikającymi z braku konserwacji i działania czynników atmosferycznych;  
Brak tapicerowanego siedziska sternika;

- Wnętrze jachtu z widocznymi zabrudzeniami, zawilgocone, z licznymi zaciekami (ściany, podsufitka) i nalotem pleśni, widoczne liczne zarysowania drewnianej zabudowy, odpryski powłoki lakierowej, zdemontowane pojedyncze listwy przypodłogowe oraz metalowe uchwyty, relingi, elementy tapicerowane, materace, wykładziny zawilgocone;
- Udostępniona dokumentacja: Certyfikat Jachtowy Nr 011323 (kopia), Polski Związek Żeglarski - Decyzja w sprawie nadania nazwy statku morskiego (kopia);
- Brak informacji o przeprowadzonych przeglądach, naprawach oraz warunkach eksploatacji, brak specyfikacji wyposażenia;
- Jacht nie posiada przeglądu/opinii serwisu, przed dalszą eksploatacją wymaga przeprowadzenia remontu, prac konserwacyjnych oraz czynności serwisowych w celu sprawdzenia kompletności, funkcjonalności i stopnia zużycia podzespołów oraz wykrycia ewentualnych usterek części.

#### 4. DOKUMENTACJA FOTOGRAFICZNA.

Podczas oględzin rzeczoznawca ustalił stan faktyczny udokumentowany materiałem fotograficznym.



*Zdjęcie 1*



*Zdjęcie 2*



*Zdjęcie 3*



Zdjęcie 4



Zdjęcie 5



*Zdjęcie 6*



*Zdjęcie 7*



*Zdjęcie 8*



*Zdjęcie 9*



*Zdjęcie 10*



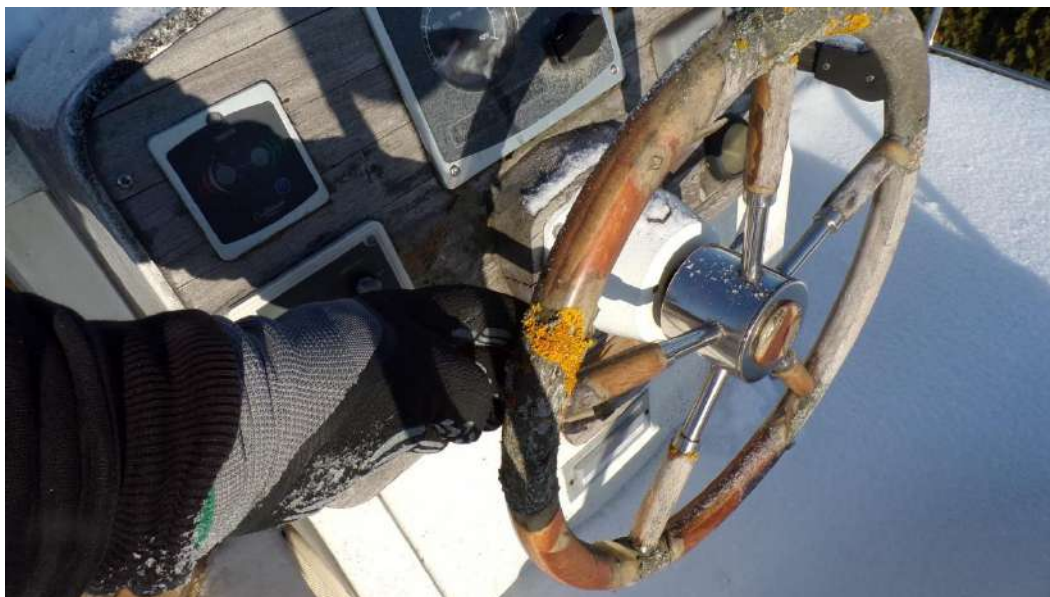
*Zdjęcie 11*



*Zdjęcie 12*



*Zdjęcie 13*



*Zdjęcie 14*



*Zdjęcie 15*



*Zdjęcie 16*



*Zdjęcie 17*



*Zdjęcie 18*



*Zdjęcie 19*



*Zdjęcie 20*



*Zdjęcie 21*



*Zdjęcie 22*



*Zdjęcie 23*



*Zdjęcie 24*



*Zdjęcie 25*



*Zdjęcie 26*



*Zdjęcie 27*



*Zdjęcie 28*



*Zdjęcie 29*



*Zdjęcie 30*



*Zdjęcie 31*



*Zdjęcie 32*



*Zdjęcie 33*



Zdjęcie 34



Zdjęcie 35



*Zdjęcie 36*



*Zdjęcie 37*



*Zdjęcie 38*



*Zdjęcie 39*



Zdjęcie 40



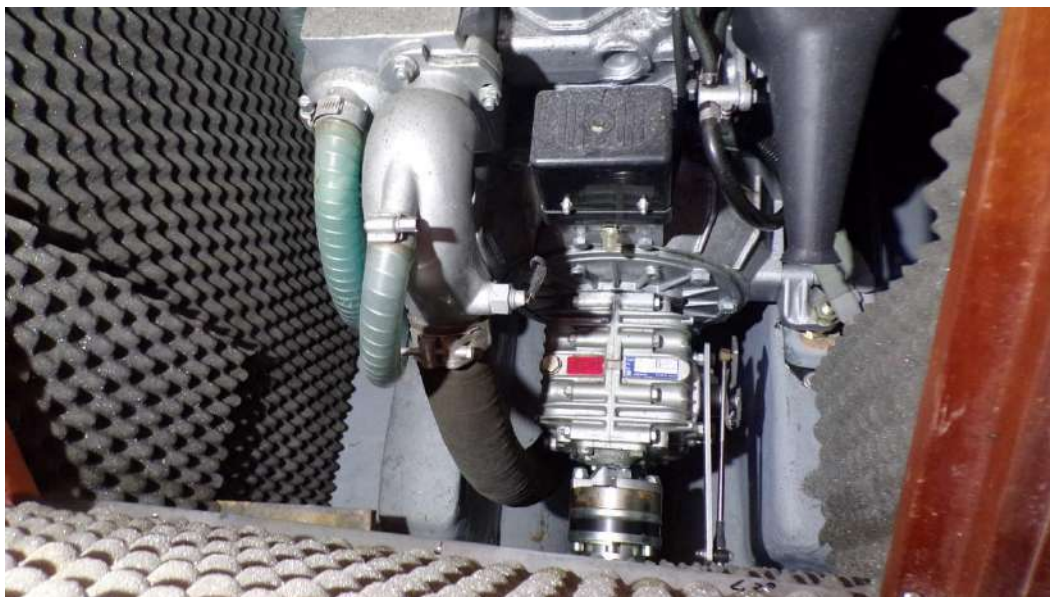
Zdjęcie 41



Zdjęcie 42



Zdjęcie 43



Zdjęcie 44



Zdjęcie 45



Zdjęcie 46



Zdjęcie 47





*Zdjęcie 50*



*Zdjęcie 51*



*Zdjęcie 52*



*Zdjęcie 53*

*Sypialnia nr 1:*



*Zdjęcie 54*



*Zdjęcie 55*



*Zdjęcie 56*



*Zdjęcie 57*



*Zdjęcie 58*



*Zdjęcie 59*



*Zdjęcie 60*



*Zdjęcie 61*

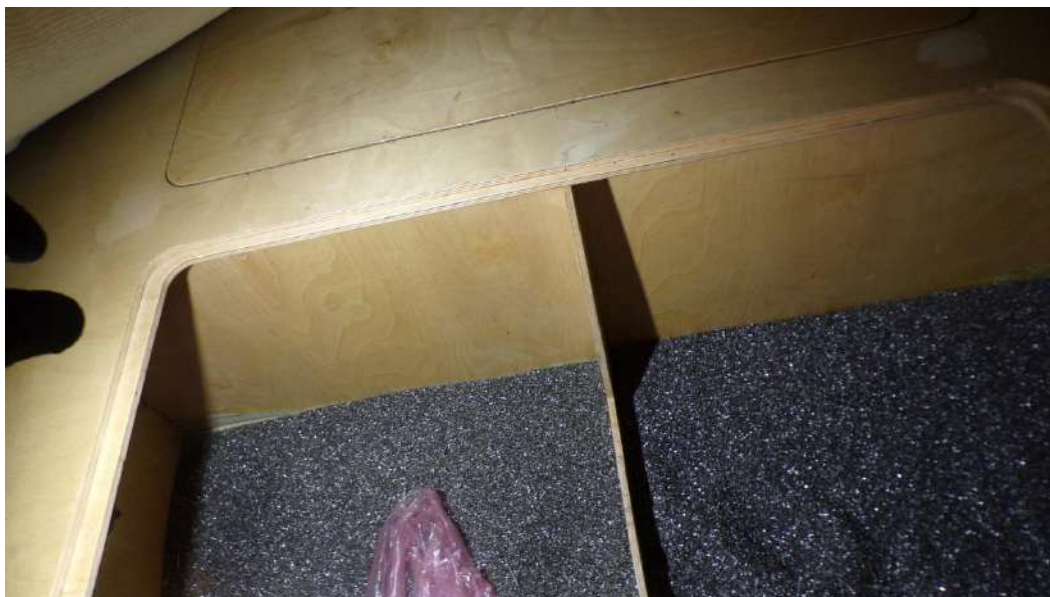
*Sypialnia nr 2:*



*Zdjęcie 62*



*Zdjęcie 63*



*Zdjęcie 64*



*Zdjęcie 65*



*Zdjęcie 66*



*Zdjęcie 67*



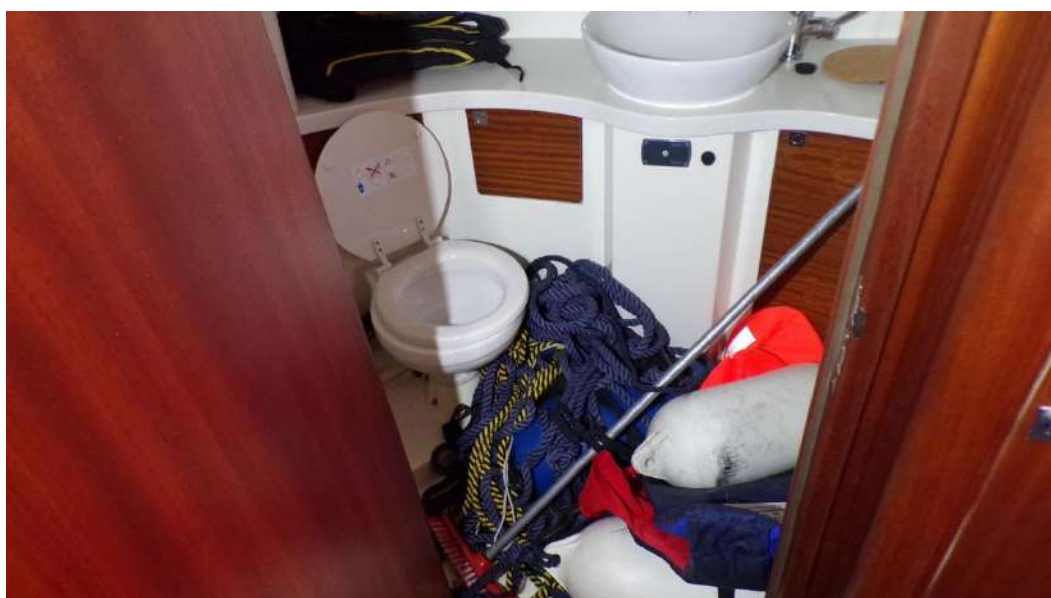
*Zdjęcie 68*



*Zdjęcie 69*



*Zdjęcie 70*



*Zdjęcie 71*

*Zdjęcie 72**Zdjęcie 73*

## KLAUZULE I ZASTRZEŻENIA

1. Do powyższych wartości nie doliczono podatku VAT.
2. Niniejsza ekspertyza służy wyłącznie do oszacowania wartości rynkowej przedmiotu wyceny i nie może być wykorzystywana do żadnego innego celu, niż wymieniony powyżej. W szczególności wycena nie może stanowić podstawy do oceny cech i stanu wycenianego obiektu przy jego zakupie.
3. Niniejsza wycena nie jest ofertą handlową.
4. Rzeczoznawca nie bierze na siebie odpowiedzialności za wady ukryte (prawne i fizyczne), uszkodzenia oraz braki powstałe po przeprowadzonych oględzinach oraz ewentualne skutki wynikające z dalszego użytkowania przedmiotu wyceny, a także za skutki wykorzystania samej wyceny.
5. Rzeczoznawca nie ponosi odpowiedzialności za wady wyceny powstałe z przyjęcia za podstawę informacje od użytkownika lub zlecającego o stanie przedmiotu lub dokumentów z nim związanych, jeśli brak było podstaw do kwestionowania ich zgodności ze stanem rzeczywistym lub też ustalenie tego stanu rzeczywistego było przez wykonawcę wyceny niemożliwe lub znacznie utrudnione.

6. Niniejsze opracowanie nie może być wykorzystane do żadnego innego celu niż określony w treści opinii i nie może być publikowane w całości w jakimkolwiek dokumencie bez zgody wykonawcy i bez uzgodnienia z nim formy i treści takiej publikacji.
7. Bez zgody autora opinii zabrania się jej powielania.
8. Nie badano tytułu użytkowania ani tytułu własności przedmiotu wyceny lub elementów, w tym ewentualnego istnienia ograniczonych praw rzeczowych. Nie badano również poprawności i sposobu zainstalowania tabliczki znamionowej i numerów identyfikacyjnych obiektu oraz nie weryfikowano prawdziwości danych tam podanych.
9. Powyższa wycena nie jest ekspertyzą stanu technicznego przedmiotu wyceny i za taką nie może być uznawana, w szczególności nie może być traktowana jako gwarancja sprzedaży przedmiotu wyceny za oszacowaną wartość.
10. Wycenę przeprowadzono w oparciu o dostarczoną dokumentację oraz badanie organoleptyczne wycenianego obiektu.
11. Niniejsza wycena została sporządzona na podstawie oględzin wycenianego przedmiotu w warunkach występujących w miejscu jego udostępnienia.
12. Wycena nie obejmuje kosztów ewentualnego demontażu oraz ponownego montażu w innym miejscu zainstalowania.

***Dokument wystawiony elektronicznie, ważny bez podpisu.***